

Зельвенский районный исполнительный комитет
Государственное учреждение «Гродненский областной центр
гигиены, эпидемиологии и общественного здоровья»

Государственное учреждение
«Зельвенский районный центр гигиены и эпидемиологии»

Учреждение здравоохранения
«Зельвенская центральная районная больница»



ПРОФИЛЬ ЗДОРОВЬЯ агрогородка Елка



2023 год

СОДЕРЖАНИЕ

1. Предисловие.....	3
2. Территориальная характеристика аг. Елка.....	5
3. Состояние здоровья населения.....	6
4. Здоровоохранение.....	8
5. Образование.....	9
6. Торговые объекты	13
7. Культура.....	14
8. Сельскохозяйственный производственный кооператив «Сынковичи»..	15
9. Окружающая среда.....	16
10. Планы и мероприятия в рамках реализации проекта.....	17

ПРЕДИСЛОВИЕ

Здоровье каждого человека по праву считается достоянием любого государства и является одним из важнейших показателей уровня жизни. Только здоровая нация может быть экономически благополучной. Поэтому сохранение здоровья населения – важнейший приоритет государственной политики.

Целями социального ориентирования государства являются создание механизма поддержки здорового образа жизни (далее – ЗОЖ), формирование высокого спроса на личное здоровье, удовлетворение спроса населения на услуги медицинской, спортивной, туристической и оздоровительной сфер.

Профилактика должна быть направлена, в первую очередь, на сохранение и укрепление здоровья членов общества. Деятельность в области формирования навыков ЗОЖ населения предусматривает, прежде всего, воздействие на индивидуальные привычки людей и осуществляется по трем основным направлениям:

формирование у населения ценностных установок, ориентированных на ответственность за сохранение собственного здоровья, популяризация идей ЗОЖ;

коррекция гигиенического поведения населения в направлении, обеспечивающем сохранение и укрепление здоровья, выработка умений и навыков ЗОЖ;

создание условий, способствующих улучшению качества жизни и укреплению здоровья населения.

Здоровый поселок – это модель новых отношений между органами исполнительной власти и непосредственно населением в рамках совместной деятельности по улучшению здоровья жителей и среды обитания агрогородка. В результате формируется и улучшается физическая и социальная среда таким образом, чтобы люди могли помогать друг другу в улучшении качества жизни.

В целях продолжения целенаправленной профилактической работы по воспитанию у населения личной ответственности за собственное здоровье, формированию потребности в соблюдении правил здорового образа жизни и сознательном отказе от вредных привычек Зельвенским районным исполнительным комитетом принято решение от 26.07.2019 № 341 «О реализации в на территории района проекта «Елка – здоровый агрогородок» на 2019-2020 годы». Решением утвержден План основных мероприятий по реализации на территории агрогородка Елка Проекта и состав инициативного комитета во главе с заместителем председателя райисполкома.

Цели проекта – формирование долговременной программы, ориентированной на улучшение здоровья жителей агрогородка Елка; увеличение продолжительности и повышение качества жизни, улучшение демографической ситуации.

Основные задачи:

формирование у населения навыков ЗОЖ через информирование и обеспечение активных форм участия жителей в проводимых мероприятиях;

создание (внедрение) межсекторного взаимодействия всех организаций, общественных объединений и органов власти, в процессе формирования у населения мотивации на сохранение и укрепление здоровья;

создание здоровой и безопасной экологической среды, улучшение условий труда, быта и отдыха населения;

внедрение рекомендаций для различных групп населения, способствующих укреплению здоровья и профилактике заболеваний;

реализация эффективных мер, способствующих снижению потребления табачных изделий, алкогольных напитков и других психоактивных веществ;

организация мониторинга поведенческих факторов риска различных групп населения.

ТЕРРИТОРИАЛЬНАЯ ХАРАКТЕРИСТИКА АГРОГОРОДКА ЕЛКА



Агροгородок Елка – центр Сынковичского сельского Совета и сельскохозяйственного производственного кооператива «Сынковичи». Статус агрогородка присвоен д. Елка в 2007 г.

Агροгородок расположен в 23 км восточнее г.п. Зельва и в 126 км от г. Гродно.

На территории аг. Елка расположены:
сельскохозяйственный производственный кооператив «Сынковичи»;
государственное учреждение образования «Елковская средняя школа»;
государственное учреждение образования «Дошкольный центр развития ребенка аг.Елка»;
Елковская амбулатория врача общей практики;
аптека № 28 Гродненское РУП Фармация;
Елковская сельская библиотека;
отделение почтовой связи РУП «Белпочта»;
комплексный приемный пункт;
отдел по организации культурно-досуговой деятельности жителей;
2 торговых объекта – магазин Зельвенского филиала Гродненского областного потребительского общества «Родны Кут», магазин «Тополек» частного торгово-производственного унитарного предприятия «ФОмак»;
точка общественного питания для работников СПК «Сынковичи».

СОСТОЯНИЕ ЗДОРОВЬЯ НАСЕЛЕНИЯ

В агрогородке Елка на 01.01.2021 насчитывалось 167 (на 01.01.2020 – 170) домашних хозяйств. Численность постоянно проживающего населения составила 427 человек (на 01.01.2020 – 435), из них моложе трудоспособного возраста – 88, или 20,6 % (на 01.01.2020 – 92, или 21,1 %), в трудоспособном возрасте – 254, или 59,5 % (на 01.01.2020 – 258, или 59,3 %), старше трудоспособного возраста – 85, или 19,9 % (на 01.01.2020 – 85, или 19,5 %).

В 2019-2020 гг. случаи младенческой смертности в агрогородке не регистрировались.

По данным обращаемости в Елковскую амбулаторию врача общей практики учреждения здравоохранения «Зельвенская центральная районная больница», в 2020 г. среди обслуживаемого взрослого населения 18 лет и старше зарегистрировано 554 случая заболеваний, в том числе с впервые в жизни установленным диагнозом – 147 случаев (26,5 %) (2019 г. – 463 и 82 (17,7 %) соответственно). 56,7 % (314) случаев общей заболеваемости и 69,4 % (102) случаев первичной заболеваемости зарегистрировано среди населения в трудоспособном возрасте, 43,3 % (240) и 30,6 % (45) соответственно – среди населения старше трудоспособного возраста.

Показатель общей заболеваемости взрослого населения в 2020 г. увеличился по сравнению с 2019 г. на 27,9 % и составил 817,1 (2019 г. – 638,6) на 1000 населения. Показатель первичной заболеваемости увеличился в 1,9 раза и составил 216,8 (2019 г. – 113,1) на 1000 населения.

Справочно: рост показателей заболеваемости взрослого населения в 2020 г. произошел из-за неблагоприятной эпидемиологической обстановки по COVID-19.

В структуру общей заболеваемости взрослого населения в 2020 г. основной вклад внесли болезни системы кровообращения (57,4 %, или 469,0 ‰), болезни органов дыхания (13,9 %, или 113,6 ‰), болезни органов пищеварения (9,7 %, или 79,6 ‰), некоторые инфекционные и паразитарные болезни (9,2 %, или 75,2 ‰), болезни костно-мышечной системы и соединительной ткани (7,6 %, или 61,9 ‰).

В структуре первичной заболеваемости первые ранги занимали болезни органов дыхания (39,5 %, или 85,5 ‰), некоторые инфекционные и паразитарные болезни (34,7 %, или 75,2 ‰), болезни системы кровообращения (15,6 %, или 33,9 ‰), болезни костно-мышечной системы и соединительной ткани (6,8 %, или 14,7 ‰).

Основными классами в структуре первичной заболеваемости населения в трудоспособном возрасте были болезни органов дыхания (41,2 %), некоторые инфекционные и паразитарные болезни (35,3 %), болезни системы кровообращения (11,8%), болезни костно-мышечной

системы и соединительной ткани (8,8 %); населения старше трудоспособного возраста – болезни органов дыхания (35,6 %), некоторые инфекционные и паразитарные болезни (33,3 %), болезни системы кровообращения (24,4 %).

На территории агрогородка эпидемиологическая ситуация по ряду инфекционных и паразитарных заболеваний благополучная.

В 2019-2020 гг. регистрировались единичные случаи заболеваний гастроэнтероколитом (1 случай в 2019 г.), энтеробиозом (1 – в 2019 г.), лямблиозом (1 – в 2019 г.), ветряной оспой (по 2 случая в 2019-2020 гг.).

ЗДРАВООХРАНЕНИЕ

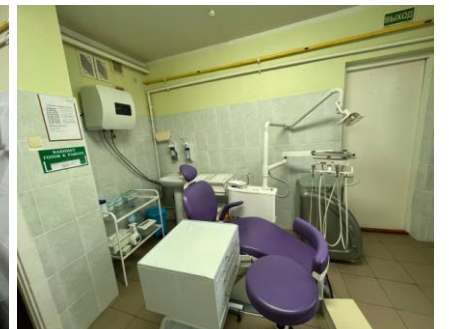
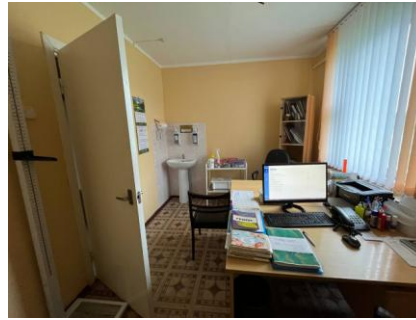


В агрогородке Елка амбулатория врача общей практики работает с декабря 2004 г. Амбулатория обслуживает взрослое и детское население 8 населенных пунктов.

Амбулатория осуществляет:
раннее выявление заболеваний и факторов риска;

своевременное лечение пациентов в амбулатории и на дому;
организацию скорой и медицинской помощи;
отбор лиц, нуждающихся в диспансерном наблюдении;
экспертизу временной нетрудоспособности;
наблюдение за состоянием здоровья женщин и детей;
проведение профилактических и противоэпидемических мероприятий.

В Елковской амбулатории имеются кабинеты: стоматологический, процедурный, диспансеризации и приема врача общей практики.



ОБРАЗОВАНИЕ

Государственного учреждения образования «Елковская средняя школа»



Здание государственного учреждения образования (далее – ГУО) «Елковская средняя школа» построено по типовому проекту, двухэтажное, рассчитано на 125 учащихся.

Наполняемость классов в среднем составляет 7 человек. Для организации учебных занятий имеется 11 учебных кабинетов.

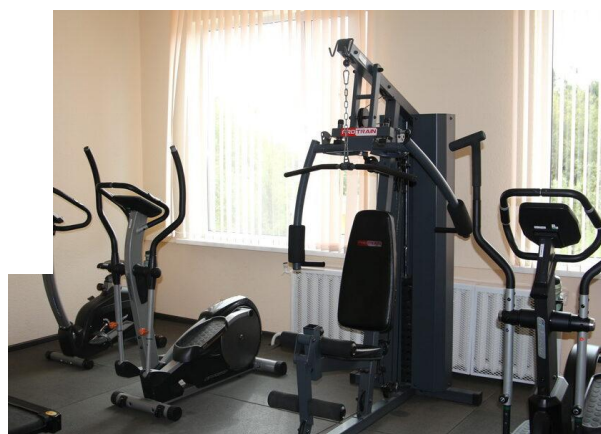
Образовательный процесс организован в одну смену. В школе функционирует группа продленного дня для учащихся 1-7 классов.



Для занятий физической культурой и спортом оборудованы спортивный и тренажерный залы. При спортивном зале функционируют душевые и санузлы, отдельные для мальчиков и девочек. В учреждении организованы разные формы физического воспитания обучающихся: уроки и занятия по физической культуре и здоровью,

подвижные перемены в режиме учебного дня; Дни здоровья; внеклассные спортивно-массовые и физкультурно-оздоровительные мероприятия (спортивные конкурсы, игры, эстафеты).

В учреждении работают спортивные секции по футболу, волейболу и баскетболу.





Для организации горячего питания учащихся пищеблок и обеденный зал рассчитаны на 62 посадочных мест. Для соблюдения правил личной гигиены у входа в обеденный зал установлены умывальные раковины для мытья рук. Объект питания оборудован необходимым набором технологического и холодильного оборудования.

Для учащихся 1-11 классов одноразовое питание, для учащихся, которые посещают группу продленного дня – двух- и трехразовое питание. Охват горячим питанием в учреждении составляет 100 %.

Государственное учреждение образования «Дошкольный центр развития ребёнка д. Елка»

Государственное учреждение образования «Дошкольный центр развития ребёнка д. Елка» занимает территорию 0,071 га, рассчитано на посещение 24 детей из агрогородка и близлежащих деревень.

Территория учреждения расположена в зоне жилой застройки, выделена и ограждена. На участке оборудовано 2 групповые площадки для воспитанников, площадка с турниками, футбольное поле. На территории учреждения имеется огород для приобщения воспитанников к трудовой деятельности.

В учреждении функционирует 2 разновозрастные группы: № 1 посещают дети от 2,5 года до 3 лет, № 2 – от 4 до 6 лет. Режим деятельности дошкольного центра развития ребёнка – 10,5 часов.

В учреждении имеется музыкально-спортивный зал.





Образовательный процесс осуществляют 3 воспитателя дошкольного образования с соответствующей квалификацией.

Организованы дополнительные образовательные услуги сверх учебного плана на платной основе: по хореографии, детскому ручному ткачеству.



Для организации горячего питания воспитанников имеется объект питания, оборудованный необходимым набором холодильного и технологического оборудования.



Для воспитанников организовано трехразовое питание с учетом времени пребывания их в учреждении. Для организации питьевого режима обучающихся используется упакованная вода в малых фасовках и кипяченая.

Медицинское обслуживание воспитанников осуществляется медицинским работником.

Согласно графику в учреждении в рамках производственного контроля проводятся замеры уровней искусственной освещенности, по плану проводится отбор приготовленной пищи на микробиологические показатели, определение химического состава и энергетической ценности продуктов питания.

Расписание специально организованной деятельности и дополнительных образовательных услуг сверх учебного плана составлено также с учетом требований.

В помещениях групп соблюдается режим функционального зонирования, расстановка столов проведена с учетом гигиенических требований, рассаживание воспитанников – с учетом состояния здоровья, остроты зрения.

Физическое воспитание и закаливание воспитанников обеспечивают следующие средства: занятия по физической культуре; физкультурно-оздоровительная работа в режиме дня (утренняя гимнастика, подвижные игры и физические упражнения на прогулке, физкультминутки, гимнастики для глаз, пальчиковые гимнастики, упражнения для профилактики плоскостопия); активный отдых (физкультурные досуги, физкультурные праздники, развлечения).

Основные задачи учреждения:

охрана жизни и укрепление физического и психического здоровья детей;

обеспечение познавательно-речевого, социально-личностного, художественно-эстетического и физического развития детей;

взаимодействие с семьями воспитанников для обеспечения полноценного развития детей;

оказание консультативной и методической помощи родителям (законным представителям) по вопросам воспитания, обучения и развития детей.

ТОРГОВЫЕ ОБЪЕКТЫ



Торговое обслуживание населения аг. Елка осуществляется стационарным магазином «Родны Кут» Зельвенского филиала Гродненского областного потребительского общества (ул. Ленина, 2Б).

В торговом объекте реализуются все группы пищевой продукции: хлеб и хлебобулочные изделия, кондитерские изделия, молочная продукция, крупяные и макаронные изделия, колбасные изделия, мясные полуфабрикаты, овощи и фрукты, диетические продукты.

Поддерживается ассортимент самых необходимых непродовольственн

ых товаров (это стиральные порошки, школьно-письменные товары, товары бытовой химии и др.).

По остальным товарам магазин работает по предварительным заявкам.



КУЛЬТУРА



Отдел по организации культурно-досуговой деятельности жителей агрогородка Ёлка (далее – ООКДД жителей аг. Елка) Зельвенского района является структурным подразделением государственного учреждения культуры «Зельвенский районный центр культуры и народного творчества». В отдельном административном здании ООКДД

жителей аг. Елка (ул. Ленина, 22) расположены библиотека, танцевальный зал, зал для проведения культурно-зрелищных мероприятий на 150 посадочных мест.

Для организации досуга населения на базе учреждения культуры работают 6 клубных формирований, из них 3 – детские. Открыты музыкальные классы Зельвенской детской школы искусств по специальности баян и аккордеон.

Работа учреждения культуры направлена на реализацию целевой программы «Культура Беларуси на 2021-2025 годы».

Библиотека – информационный, культурный центр и место досуга жителей аг. Елка. Елковским книголюбам предлагают книжный фонд в 10000 единиц. При библиотеке действуют клубы и кружок декоративно-прикладного искусства.

Учреждение культуры предлагает жителям следующие услуги: вечера досуга для молодежи, игра в бильярд, дискотека для взрослых, концерт коллективов художественной самодеятельности, развлекательная программа «Праздник детства» и другие.



Работниками учреждения культуры при поддержке СПК «Синковичи» организовываются различные конкурсы, которые остаются в сердцах жителей.

СЕЛЬСКОХОЗЯЙСТВЕННЫЙ ПРОИЗВОДСТВЕННЫЙ КООПЕРАТИВ «СЫНКОВИЧИ»



Сельскохозяйственный производственный кооператив «Сынковичи» расположен в 18 км от районного центра – г.п. Зельвы. Центр СПК находится в аг. Елка Зельвенского района.

Основными целями Кооператива являются предпринимательская деятельность, направленная на обеспечение потребности физических лиц в продуктах питания, иных товаров, сельскохозяйственным сырьём, а также создании условий для экономического развития Кооператива и получения прибыли.

В СПК «Сынковичи» отраслевая организационная структура. На территории хозяйства расположены три производственных участка, 3 молочно-товарные фермы, один молочно-товарный комплекс, 2 фермы по выращиванию и откорму КРС и комплекс по откорму крупного рогатого скота.

Пахотные земли СПК «Сынковичи» представлены дерново-подзолистыми почвами. По гранулометрическому составу преобладают супесчаные, встречаются песчаные и торфяники.

Бал плодородия пашни 34,1, сельскохозяйственных угодий – 36,1. Для сравнения по Гродненской области в среднем 34,4 и 31,6 соответственно.

СПК «Сынковичи» специализируется в животноводстве на производстве молока и мяса крупного рогатого скота, в растениеводстве – зерна и рапса.

Хозяйственную деятельность СПК Сынковичи ведет на площади 10051 га, в т.ч. сельскохозяйственные угодья занимают 9458 га, из них пашня – 7095 га, сенокосы и пастбища улучшенные – 2138 га, а сенокосы и пастбища естественные – 221.

ОКРУЖАЮЩАЯ СРЕДА

В аг. Елка Сынковичского сельского совета имеется система централизованного хозяйственно-питьевого водоснабжения. Питьевое водоснабжение населения организовано из подземных источников от 2-х водозаборных скважин, расположенных в аг. Елка (инвентаризационные номера 94/07 и 36955/83), ведомственного водопровода, находящегося на обслуживании Зельвенского РУП ЖКХ.

Выдерживается зона первого пояса санитарной охраны водозаборных скважин, территория ограждена. Павильоны подземного типа оборудованы электрообогревом, поддерживается чистота, ограничен доступ посторонних лиц (закрыты на замок). Оборудование исправно, содержится в чистоте.

В аг. Елка в 2020 г. введена в эксплуатацию станция обезжелезивания контейнерного типа производительностью 50 м³/ч. Состояние установки отслеживается дистанционно в диспетчерской Зельвенского РУП ЖКХ.

В соответствии Законом Республики Беларусь от 24.06.1999 «О питьевом водоснабжении» специалистами Зельвенского РУП ЖКХ проводится лабораторный контроль показателей качества и безопасности питьевой воды по микробиологическим и санитарно-химическим показателям в соответствии с программой производственного лабораторного контроля.

В рамках проведения социально-гигиенического мониторинга и текущего государственного санитарного надзора специалистами Зельвенского районного ЦГЭ осуществляется контроль за соблюдением санитарно-эпидемиологического законодательства за централизованным водоснабжением, организован лабораторный контроль за качеством подаваемой населению питьевой воды по показателям безопасности. По результатам лабораторных исследований показатели питьевой воды соответствовали требованиям гигиенического норматива.

Обеспеченность населения централизованным питьевым водоснабжением в аг. Елка составляет 93,5 %. Протяженность водопроводной сети составляет 6,894 км, износ – 20-70 %.

Обеспеченность населения центральными сетями канализации составляет 90,2 %. Часть жилых домов усадебного типа обеспечены нецентрализованной системой канализации (выгреба). В составе существующей системы канализации – самотечные и напорные коллекторы; имеются 4 канализационно-насосных станции. Общая протяженность сетей водоотведения 13,3 км.

ПЛАНЫ И МЕРОПРИЯТИЯ В РАМКАХ РЕАЛИЗАЦИИ ПРОЕКТА

1. Подготовка и распространение информационных сообщений для населения об оказываемых в организациях здравоохранения услугах по первичной диагностике и консультациях по вопросам охраны здоровья, при наличии – по оздоровлению, размещение их на сайтах и информационных стендах организаций, в районной газете «Праца».

2. Распространение информационно-образовательных материалов по вопросам формирования здорового образа жизни, профилактике зависимостей, социально-значимых заболеваний.

3. Проведение ежегодных профилактических осмотров населения агрогородка для раннего выявления патологии, определения уровня здоровья, оценки функциональных резервов организма.

4. Проведение профилактических акций, Дней и праздников здоровья по вопросам формирования здорового образа жизни, профилактике зависимостей, социально-значимых заболеваний для жителей агрогородка.

5. Проведение работы по пропаганде физической культуры и массовых видов спорта, вовлечению населения агрогородка в систематические занятия физической культурой и спортом.

6. Проведение социологических опросов по изучению распространенности факторов риска развитию хронических инфекционных заболеваний, уровня информированности населения по вопросам здорового образа жизни.

7. Анонсирование мероприятий, проводимых в рамках проекта, путем размещения информации на информационных стендах, сайтах организаций и учреждений.